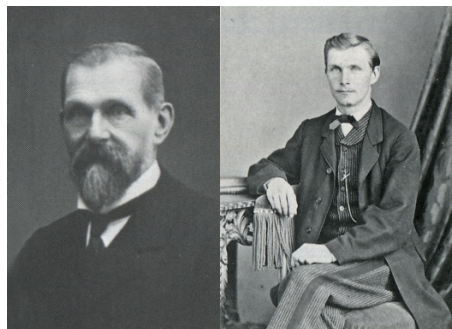


Léon Ernest Aubert (1845 – 1920)



Léon Ernest Aubert, Fils d' Auguste-Henri maître horloger, est né Derrière-la-Côte. Peu après le décès de son père, à l'âge de 10 ans, il commence son apprentissage dans l'atelier d' un dénommé Magnegnât. En 1872, il se marie et s'installe au Brassus dans le grand voisinage. Son atelier est annexé à la grande bâtisse.

D'un deuxième mariage, suite au décès de sa première épouse, il aura deux enfants Alfred Emile et Jean-Daniel, le père du célèbre horloger Daniel Aubert. auteur notamment de 4 livres "Horlogers et Montres exceptionnelles de la Vallée de Joux".

Léon Ernest sera prédicateur pour l'assemblée évangélique, prêchant dans "la chambre haute" logée dans le même grand voisinage.



Le grand voisinage du bas du village du Brassus au XIXème siècle avec en annexe le petit atelier de Léon Aubert.

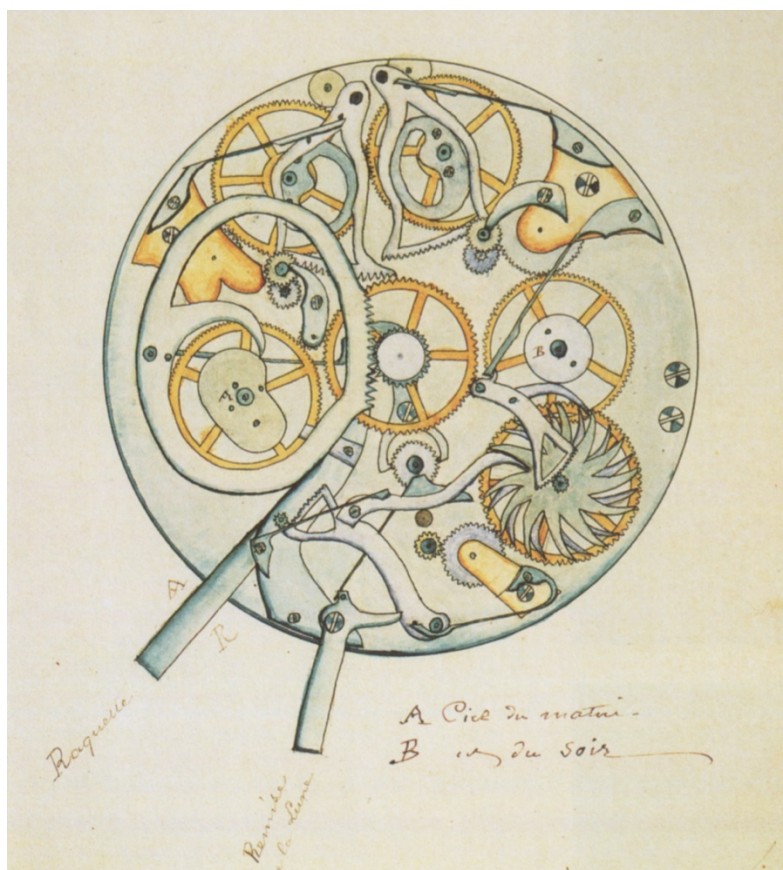
Dans son petit atelier au Brassus il oeuvrera comme horloger de très grand talent.

IL sera Le Spécialiste des mécanismes donnant l'indication du lever et coucher du soleil et d'autres mécanismes complémentaires, quantième perpétuel, équation du temps. Travaillant dans un domaine non documenté, Il s'est avéré doué d'une ingéniosité et d'une capacité de représentation mentale exceptionnelle. Il travaillera notamment sur les ultras compliquées comme la montre de poche pour Dent à Londres livrée en 1904. Montre en Or 18 carats, astronomique, double face répétition minutes, quantième perpétuel, petite et grandes sonneries, équation du temps, indication du lever et

du coucher du soleil et de la lune, plus d'autres complications. Cette montre a été revendue aux enchères par Habsburg et Feldman Antiquorum en 1889 pour CHF 1'540'000.—
Montre la plus compliquée du Monde de son époque.



L'Astronomique Dent No 32573 double face



Dessin de Léon Ernest Aubert illustrant le mécanisme de l'Astronomique.